
RikaNV Hypnose2

Руководство пользователя



Тепловизионная камера

RikaNV Hypnose2 335L / 650L

**ВНИМАНИЕ!**

Избегайте контакта с твердыми объектами.



Не используйте устройство при очень низких или очень высоких температурах.



Заряжайте аккумулятор каждые три месяца, если устройство не используется долгое время.



Не направляйте камеру на глаза людей.



Не разбирайте и не модифицируйте устройство собственными силами.

▲ ВАЖНАЯ ИНФОРМАЦИЯ

Никогда не направляйте тепловизионный прибор на Солнце!

Прямое или длительное наведение объектива тепловизора на Солнце может привести к необратимому повреждению тепловизионного сенсора. Это может произойти даже при выключенном устройстве.

Повреждение матрицы в результате воздействия солнечного излучения не является гарантийным случаем. Пожалуйста, соблюдайте меры предосторожности при транспортировке, хранении и эксплуатации прибора. Не допускайте попадания солнечного света в объектив. Берегите оборудование — соблюдение этого простого правила продлит срок службы тепловизора.

НАРУШЕНИЕ ПРАВИЛ АДАПТАЦИИ, ЭКСПЛУАТАЦИИ И ХРАНЕНИЯ МОЖЕТ СТАТЬ ПРИЧИНОЙ ПОТЕРИ ГАРАНТИИ НА ПРИБОР.

НАЗНАЧЕНИЕ УСТРОЙСТВА

Тепловизионные камеры с лазерным дальномером **RikaNV Hypnose2** (модели **RikaNV Hypnose2 335L** и **RikaNV Hypnose2 650L**) предназначены для фото и видеосъемки живой природы, дистанционной видеосъемки охоты.

Устройства нельзя использовать в качестве игрушки для детей. Используйте приборы только в соответствии с инструкциями в данном руководстве пользователя.

Производитель и продавец не несут ответственности за ущерб, возникший в результате применения устройств не по назначению или в ходе некорректного использования.

ПИТАНИЕ УСТРОЙСТВА

Тепловизионная камера серии **RikaNV Hypnose2** с индексом «L» оснащён надёжной и удобной системой питания от заменяемых аккумуляторов типа 18650, которые обеспечивают длительное время работы прибора в любых условиях.

ВВЕДЕНИЕ

Тепловизионные камеры **RikaNV Hypnose2** с индексом «L» оснащены рекордно светосильным объективом, рекордно чувствительной матрицей 12 мкм с разрешением 384×288 или 640×512 пикселей, высококлассным морозостойким AMOLED-дисплеем с разрешением 1024×768 пикселей и встроенным высокоточным лазерным дальномером с эффективностью до 1000 м.

Тепловизионные камеры **RikaNV Hypnose2** спроектированы с расчётом на эффективную работу в условиях значительных механических, климатических и погодных воздействий.

Тепловизионные камеры **RikaNV Hypnose2** обеспечивают чёткое изображение тепловых объектов и фона даже при плохой видимости или в полной темноте, в любых погодных условиях, в любое время года, в любой климатической зоне.

Функция быстрого подключения камеры **RikaNV Hypnose2** к телефону или планшету позволяет делиться полученным изображением в режиме реального времени.

Тепловизионные камеры **RikaNV Hypnose2** обеспечивают чёткое изображение и запись тепловых объектов и фона даже при плохой видимости или в полной темноте, в любых погодных условиях, в любое время года, в любой климатической зоне. Тепловизионные камеры серии **RikaNV Hypnose2** с индексом «L» разработаны для применения в любое время суток в сложных географических и климатических условиях. Эти приборы используются для фото и видеосъемки, путешествий, охоты, изучения и охраны дикой природы и т.д.

ХАРАКТЕРИСТИКИ И ОСОБЕННОСТИ

- Качественный крупный AMOLED дисплей
- Высокий уровень качества изображения в любых условиях
- Автоматическая и ручная калибровка
- Встроенная память на 64 ГБ
- Компактные размеры и относительно небольшая масса
- Автоматическое обнаружение тепловых объектов
- Универсальные, мощные и распространённые аккумуляторы типа 18650
- Простая и надёжная установка аккумулятора
- Длительное время работы на одном элементе питания
- Функция «картинка в картинке» (PIP)
- Оптимальная базовая кратность
- Плавный и дискретный зум 1–4×
- Видеозапись и фотосъёмка одним нажатием
- Быстрый и удобный выбор цветовых палитр
- Лазерный дальномер до 1000 м с точностью 1 м
- Высокий уровень эргономики
- Простое и удобное управление
- Удобное меню на русском языке
- Прочный корпус
- Высокий уровень надёжности в экстремальных условиях
- Безупречные сервис и гарантийное обслуживание по стандартам компании RikaNV

СПЕЦИФИКАЦИЯ — HYPNOSE2

Модель	335L	650L
Микроболометр		
Разрешение	384×288	640×512
Дистанция обнаружения	1800 м	3000 м
Шаг пикселя	12 мкм	
Температурная контрастность (NETD)	≤18 мК	
Спектральный диапазон	8–14 мкм	
Частота кадров	50 Гц	
Оптика		
Объектив	35 мм (F/0,8)	50 мм (F/0,9)
Поле зрения	7,6°×5,6°	8,8°×7,0°
Поле зрения на 100 м дистанции	13,2×9,9 м	15,4×12,3 м
Увеличение	3,3–13,2×	2,8–11,2×
Цифровой зум	1–4×	
Вынос выходного зрачка	40 мм	
Диаметр выходного зрачка	6 мм	
Коррекция диоптрий	±5 Дптр	
Дисплей		
Тип	AMOLED	
Разрешение	1024×768 пикселей	
Размер дисплея	0,39 дюйма	
Цветовая палитра	7 вариантов	

ТАБЛИЦА 1. СПЕЦИФИКАЦИЯ — HYPNOSE2

Модель	335L	650L
Функция		
Автоматическая калибровка	Да	
Ручная калибровка	Да	
Картинка в картинке	Да	
Запись фото и видео		
Запись и воспроизведение фото/видео со звуком	Да	
Встроенная память	64 Гб	
Дистанция работы лазерного дальномера	1000 м	
Интерфейс		
Беспроводная передача данных	кабель USB Type-C	
Wi-Fi	Да	
Аккумулятор		
Тип аккумулятора	Сменный аккумулятор (18650×1)	
Защита от переполусовки	Да	
Время работы аккумулятора	10 ч	
Среда, вес, габариты		
Раб. температура	от -25°С до +50°С	
Защита от влаги и пыли	IP67	
Вес	621 г	660 г
Размер	302,2×69,4×77,2 мм	214×76×81 мм
Аксессуары		
Кабель	Кабель USB Type-C для передачи данных	
Другие комплектующие	Аккумулятор 18650, страховочный ремешок на руку, салфетка для чистки оптики	

ТАБЛИЦА 1. СПЕЦИФИКАЦИЯ — HYPNOSE2 (ПРОДОЛЖЕНИЕ)

КОМПЛЕКТ ПОСТАВКИ



Камера RikaNV Hypnose2 — 1 шт



Литиевый аккумулятор типа 18650 — 1 шт



Салфетка для чистки линз прибора — 1 шт



Страховочный ремешок на руку — 1 шт



Кабель USB Type-C для передачи данных — 1 шт

№	Компонент
1	Тепловизионная камера RikaNV Hypnose2 — 1 шт
2	Кабель USB Type-C для передачи данных — 1 шт
3	Литиевый аккумулятор типа 18650 — 1 шт
4	Салфетка для чистки линз прибора — 1 шт
5	Страховочный ремешок на руку — 1 шт

ТАБЛИЦА 2. КОМПЛЕКТ ПОСТАВКИ

ВНЕШНИЙ ВИД ТЕПЛОВИЗИОННОЙ КАМЕРЫ RIKANV HYPNOSE2 (RIKANV HYPNOSE2 335L И RIKANV HYPNOSE2 650L)

1. Лазерный дальномер
2. Защитная резиновая крышка порта для крепления кабеля USB Type-C
3. Аккумулятор 18650
4. Батарейный отсек
5. Кольцо регулировки диоптрий окуляра
6. Кнопка включения / выключения прибора
7. Кнопки для основного управления
8. Кольцо фокусировки объектива
9. Откидная защитная крышка объектива
10. Гнездо с резьбой для крепления штатива

RIKANV HYPNOSE2 335L



RIKANV HYPNOSE2 650L



УСТАНОВКА КАМЕРЫ НА ШТАТИВ

Для комфортной длительной съемки и для использования тепловизионной камеры в качестве внешней камеры, прибор можно установить на штатив при помощи стандартного гнезда с внутренней резьбой.



КНОПКИ И УПРАВЛЕНИЕ

Кнопка ВКЛ/ВЫКЛ 	Длительное нажатие	Включение или выключение устройства
	Короткое нажатие	Переход в спящий режим и выход из спящего режима
	Короткое двойное нажатие	Ручная калибровка матрицы
Кнопки для основного управления   	Передняя кнопка (к объективу), короткое нажатие	Дискретное (пошаговое) увеличение изображения от 1× до 4×
	Передняя кнопка, короткое двойное нажатие	Фотосъемка
	Передняя кнопка, длительное нажатие	Включение и остановка видеозаписи
	Задняя кнопка (к стрелку), короткое нажатие	Включение / выключение лазерного дальномера
	Задняя кнопка (к стрелку), двойное короткое нажатие	Выбор цветовой палитры (цвета изображения)
	Центральная кнопка с маркировкой «•••» (меню), короткое нажатие	Вход в основное меню, подтверждение выбора (ок)
	Центральная кнопка с маркировкой «•••» (меню), длительное нажатие при входе в основное меню	Выход из основного меню
Центральная кнопка с маркировкой «•••» (меню), длительное нажатие без входа в основное меню	Включение функции PIP (картинка в картинке)	
Короткое нажатие на нижнюю или верхнюю кнопки управления при нахождении в основном меню	Переход по пунктам меню	

ТАБЛИЦА 3. КНОПКИ ВКЛЮЧЕНИЯ / ВЫКЛЮЧЕНИЯ И УПРАВЛЕНИЕ

УСТАНОВКА АККУМУЛЯТОРА

Для замены элемента питания или для первого включения нажмите пальцем по направлению к объективу на клавишу, которая расположена на крышке батарейного модуля на левой стороне корпуса прибора.



Пружина вытолкнет отделяемый батарейный модуль. Если батарейный отсек выходит из своего гнезда недостаточно энергично, встряхните его на ладонь.



Вставьте в модуль новый элемент питания, после чего до упора поместите модуль в корпус прицела.

ПРИМЕЧАНИЕ! Эту манипуляцию после некоторой практики можно легко выполнять даже на ощупь, в темноте. На замену аккумулятора нужно всего несколько секунд.

ВКЛЮЧЕНИЕ УСТРОЙСТВА



- После установки элемента питания нажмите и удерживайте кнопку включения до тех пор, пока не загорится AMOLED-дисплей с логотипом **RikaNV** (около 3–4 секунд).
- Откройте защитную крышку объектива. Посмотрите в окуляр прибора, чтобы увидеть изображение наблюдаемой местности.
- Убедитесь, что вы чётко видите цифры и символы на строке состояния в нижней части дисплея. Если цифры и символы видны нерезко, вращением вправо или влево отрегулируйте кольцо диоптрийной настройки окуляра.
- Покрутите кольцо фокусировки объектива вправо или влево, чтобы получить чёткое изображение объекта съемки.



ЧЁТКОЕ ИЗОБРАЖЕНИЕ НАБЛЮДАЕМОГО
ОБЪЕКТА И СТРОКИ СОСТОЯНИЯ
НА ДИСПЛЕЕ ТЕПЛОВИЗОРА

ВЫКЛЮЧЕНИЕ УСТРОЙСТВА

Чтобы выключить устройство, нажмите и удерживайте кнопку включения в течение 3 секунд. На дисплее пойдёт обратный отсчёт секунд до выключения прибора.

ПРИМЕЧАНИЕ! Устройство вернётся в рабочее состояние, если во время процесса выключения коротко нажать кнопку включения ещё раз.

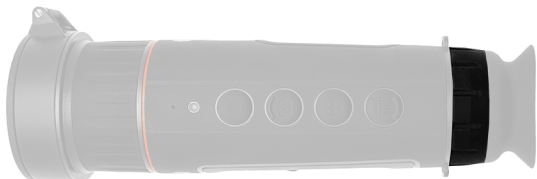
РЕЖИМ ОЖИДАНИЯ

На работающем приборе коротко нажмите кнопку включения, чтобы активировать режим ожидания. Дисплей потухнет, что значительно увеличит общее время работы прицела от одного комплекта аккумуляторов.

Для приведения прицела в рабочий режим нужно снова коротко нажать кнопку выключения.

КОРРЕКЦИЯ ДИОПТРИЙ

Медленно поворачивайте вправо или влево кольцо регулировки диоптрий на окуляре, чтобы настроить чёткое изображение цифр и символов на AMOLED-дисплее.



ВЫБОР ЦВЕТОВОЙ ПАЛИТРЫ

Дважды коротко нажмите нижнюю кнопку управления (ближнюю к окуляру) для выбора оптимальной цветовой палитры изображения. Добейтесь максимально чёткого и контрастного изображения цели при помощи настройки цветовой палитры и маховика фокусировки объектива.

Можно выбрать одно из шести цветовых сочетаний:



КОНТУРНЫЙ ГОРЯЧИЙ



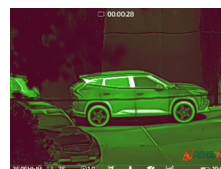
БЕЛЫЙ ГОРЯЧИЙ



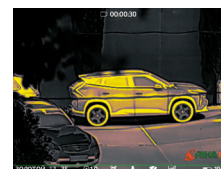
ЧЁРНЫЙ ГОРЯЧИЙ



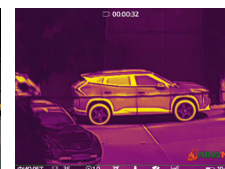
КРАСНЫЙ ГОРЯЧИЙ



ЗЕЛЕНЫЙ ГОРЯЧИЙ



ЗОЛОТОЙ ГОРЯЧИЙ

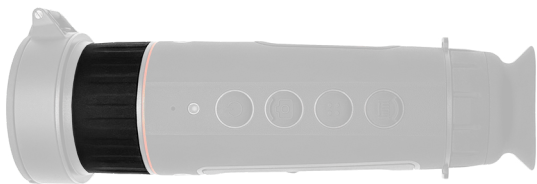


ФИОЛЕТОВЫЙ ГОРЯЧИЙ



ФОКУСИРОВКА ОБЪЕКТИВА (НА ДИСТАНЦИЮ)

Для фокусировки объектива камеры **RikaNV Hypnose2** на разные дистанции воспользуйтесь ребристым кольцом на объективе прибора, в передней части его корпуса. Не забывайте каждый раз фокусировать камеру при смене расстояния до цели.



ЦИФРОВОЙ ЗУМ

Камеры **RikaNV Hypnose2** поддерживают дискретный (ступенчатый) цифровой зум 1–4х.

Для цифрового увеличения кратности нажмите дальнюю кнопку основного управления.

ПРИМЕЧАНИЕ! На большом цифровом увеличении качество изображения снижается, что обусловлено физическими особенностями этой функции и считается нормальным явлением.

Практика показывает, что для комфортной съемки и уверенной идентификации объектов на дистанциях до 150–200 м достаточно базового увеличения. Как правило, цифровой зум нужен для больших дистанций.



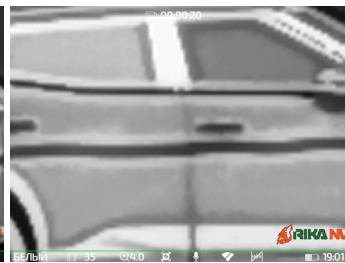
ЗУМ 1×



ЗУМ 2×



ЗУМ 3×



ЗУМ 4×

СТРОКА СОСТОЯНИЯ

Строка состояния находится в нижней части дисплея. При помощи символов и цифр она отображает информацию о текущих операциях и состоянии устройства. **На строке состояния отображаются следующие данные (справа налево):**

1. **Время** (настраивается через основное меню).
2. **Состояние аккумулятора** (когда пора заменить аккумулятор, значок становится красным).
3. **Статус лазерного дальномера** (вкл/выкл).
4. **Беспроводная связь** (отображается состояние подключения к точке доступа).
5. **Звук** (необходимо для записи видео и функции RAV).
6. **Статус функции EIS** (электронной стабилизации изображения).
7. **Увеличение** (зум).
8. **Размер объектива** (диаметр линзы).
9. **Цвет теплового объекта** (выбор цветовой палитры).

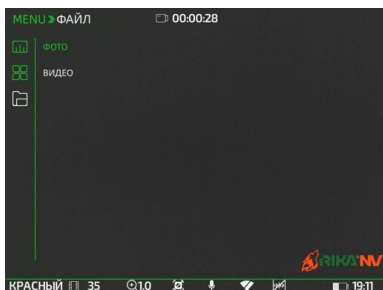


СТРОКА СОСТОЯНИЯ НАХОДИТСЯ
В НИЖНЕЙ ЧАСТИ ДИСПЛЕЯ

ДОСТУП К ДАННЫМ

При подключении через кабель компьютер распознает камеру как флеш-карту. Это даёт возможность скачивать с устройства фотографии или видеозаписи, сделанные во время съемки.

Вы также можете просматривать и удалять фото и видеозаписи прямо в тепловизоре, при наблюдении файлов через окуляр прибора. Для этого необходимо через основное меню зайти в подраздел «Файлы» и выбрать нужный тип файлов.



ПРИМЕЧАНИЕ:

- Во время записи видео доступны остальные функции из меню устройства.
- Фотографии и видеозаписи сохраняются на основной карте памяти устройства.
- Количество файлов ограничено вместимостью встроенной памяти устройства (до 32 Гб).
- При частом использовании функции записи фото или видео рекомендуется регулярно проверять, осталось ли свободное место на карте памяти.

КАЛИБРОВКА МАТРИЦЫ (КОРРЕКТИРОВКА КАЧЕСТВА ИЗОБРАЖЕНИЯ)

Эта процедура необходима для улучшения качества изображения, которое может происходить при длительной съемке.

В камерах RikaNV Hypnose2 калибровка производится двумя способами:

1. **Автоматически**, с использованием шторки. При активации в основном меню эта функция включается сама, по необходимости, через определённый период работы прибора.
2. **Ручная калибровка**, производится тоже при помощи шторки. Активируется стрелком быстрым двойным нажатием кнопки включения/выключения по мере необходимости.



ЗАМЕР ДИСТАНЦИИ ПРИ ПОМОЩИ ЛАЗЕРНОГО (LRF)

Эта функция крайне важна в тех случаях, когда камера используется охотником, у которого на винтовке стоит обычная дневная камера без возможности замера дистанции. Это имеет значение при стрельбе на большие дистанции.

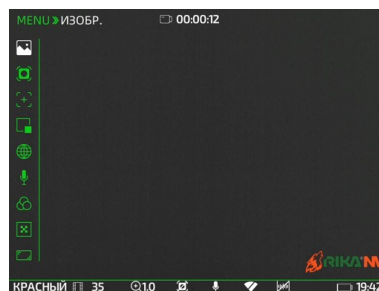


В камерах **RikaNV Hypnose2 LRF** с встроенным лазерным дальномером определение дистанции производится нажатием кнопки. Дистанция определяется до 1000 м, с точностью до 1 метра.



ОСНОВНОЕ МЕНЮ

- Чтобы перейти в основное меню, коротко нажмите на центральную кнопку с буквой «М» – **МЕНЮ**.
- Для переключения между опциями в основном меню, используйте 2 кнопки на панели управления, которые находятся по сторонам от кнопки **МЕНЮ**.
- При перемещении курсора по пунктам основного меню справа от зелёной надписи MENU будет появляться белая надпись с обозначением функции пункта меню.
- При перемещении курсора по основному меню цвет выбранной иконки меняется с зелёного на белый.
- Для подтверждения выбора нужно кратко нажать на кнопку **МЕНЮ**.
- Чтобы сохранить изменения, длительно нажмите на кнопку **МЕНЮ**.
- Чтобы вернуться в основное меню или последовательно (несколькими нажатиями подряд) полностью выйти из него, длительно нажмите на кнопку **МЕНЮ**.
- Для того, чтобы войти в любой пункт основного меню или выбрать нужный вам параметр, коротко нажмите на кнопку **МЕНЮ**.



ПРИ КОРОТКОМ НАЖАТИИ НА КНОПКУ **МЕНЮ** В ЛЕВОМ КРАЕ ДИСПЛЕЯ В ВИДЕ ВЕРТИКАЛЬНОЙ КОЛОНКИ ПОЯВЛЯТСЯ СИМВОЛЫ ОСНОВНОГО МЕНЮ

ФУНКЦИИ И НАСТРОЙКИ ОСНОВНОГО МЕНЮ

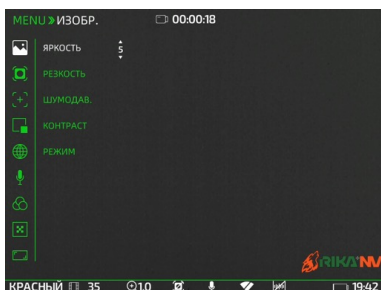
ИЗОБРАЖЕНИЕ

Во время фото и видеосъемки в сложных и быстро меняющихся условиях тепловизионная камера требует оптимизации настроек изображения.

Правильная регулировка всех параметров изображения позволяет получить максимально чёткую, контрастную и информативную «картинку». Это в значительной степени влияет на идентификацию объекта, а значит — на результативность полученного кадра.



Яркость. Параметр позволяет сделать изображение более ярким или затемненным. Максимальное значение — 10, по умолчанию установлено значение 5.



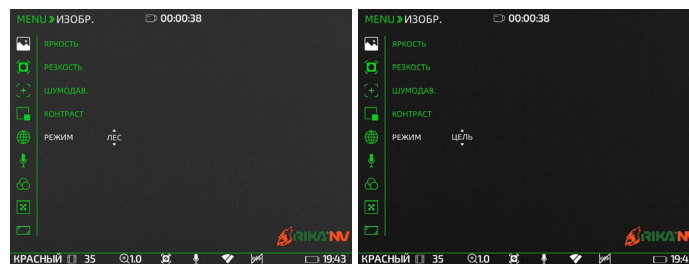
ВЫБОР УРОВНЯ ЯРКОСТИ ИЗОБРАЖЕНИЯ.
ПРОЧИЕ ПАРАМЕТРЫ «КАРТИНКИ» НАХОДЯТСЯ В ЭТОМ ЖЕ ПОДМЕНЮ

Резкость. Параметр позволяет улучшить чёткость изображения. Максимальное значение — 10, по умолчанию установлено значение 5.

Шумодав (Уменьшение шума). Параметр позволяет снизить уровень цифрового шума и сделать изображение чище. Максимальное значение — 10, по умолчанию установлено значение 5.

Контрастность. Параметр позволяет отчётливее выделить наблюдаемый объект. Максимальное значение — 10, по умолчанию установлено значение 5.

Режим. В зависимости от внешних условий и задачи фотосъемки, можно выбрать режим «Лес» или «Цель».

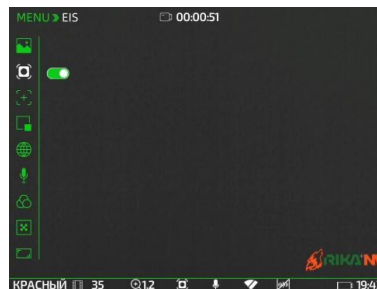


РЕЖИМ «ЛЕС»

РЕЖИМ «ЦЕЛЬ»

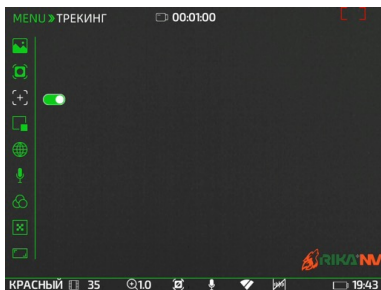
EIS (ЭЛЕКТРОННАЯ СТАБИЛИЗАЦИЯ)

Функция стабилизации. Она корректирует цифровое изображение с целью сглаживания уровня размытия. При активации этой функции может происходить незначительное увеличение изображения.



ТРЕКИНГ (СЛЕЖЕНИЕ)

- В основном меню переместите курсор к иконке **«Трекинг»**. Это функция обнаружения горячих объектов.
- Нажмите на кнопку **МЕНЮ**, чтобы появилась опция включения / выключения.
- Выберите нужную опцию (включите функцию).



КАРТИНКА В КАРТИНКЕ (PIP)

«**Картинка в картинке**» отображается в центральной верхней части экрана и занимает 10% от его общей площади. На ней показывается изображение из центральной области «картинки», увеличенное вдвое.

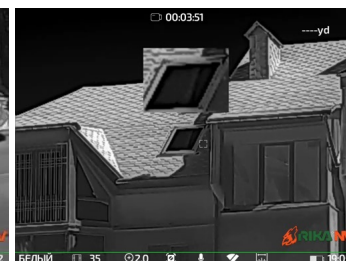


- Для оперативного включения функции длительно нажмите на кнопку **МЕНЮ**.
- Эту функцию также можно включить через меню: кратко нажмите на кнопку **МЕНЮ**, чтобы войти в основное меню.
- Переместите курсор к иконке **PIP** и нажмите на кнопку **МЕНЮ**, чтобы войти в раздел.
- Выберите опцию: **«включить»/«выключить»**.
- Выберите пункт **«включить»**.
- Продолжительно нажмите на кнопку **МЕНЮ**, чтобы сохранить изменения.

Активация функции PIP («картинка в картинке»)



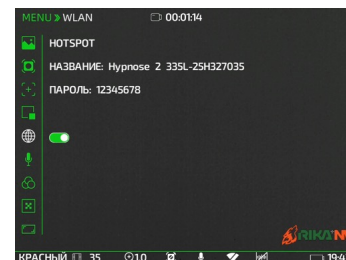
ИЗОБРАЖЕНИЕ АВТОМОБИЛЯ.
В УВЕЛИЧЕННОМ ФРАГМЕНТЕ ХОРОШО
ВИДНО КОЛЕСО



ИЗОБРАЖЕНИЕ ЗДАНИЯ.
В УВЕЛИЧЕННОМ ФРАГМЕНТЕ ХОРОШО
ВИДНО ОКНО МАНСАРДЫ

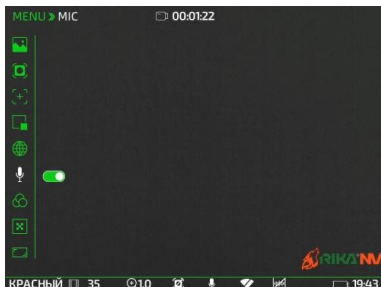
WLAN (ВКЛЮЧЕНИЕ / ВЫКЛЮЧЕНИЕ ТОЧКИ ДОСТУПА)

- Коротко нажмите на кнопку **МЕНЮ**, чтобы войти в главное меню, после чего перейдите в подменю **WLAN**.
- Нажмите на кнопку **МЕНЮ** ещё раз, чтобы включить точку доступа.
- Чтобы привязать устройство к телефону, найдите в настройках телефона сеть, созданную устройством.



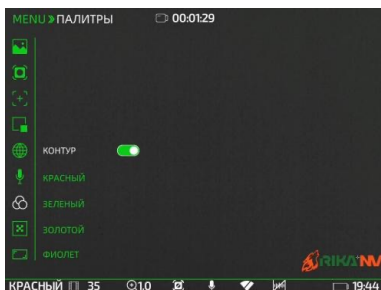
МИС (АУДИО)

Функция **«Микрофон»**. Можно выбрать запись видео со звуком или без него. По умолчанию микрофон включен.



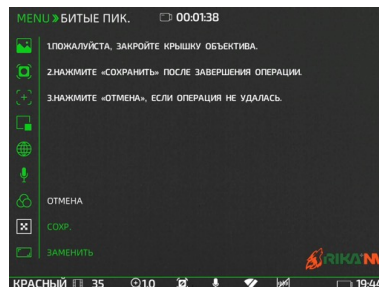
ПАЛИТРЫ

С помощью кнопки **МЕНЮ** войдите в подменю **«Палитры»**. Вы можете выбрать желаемые или оптимальные цветовые палитры: **контур, красный, зелёный, золотой, фиолетовый**. Примеры цветовых решений показаны выше, в пункте «Выбор цветовой палитры».



БИТЫЕ ПИКСЕЛИ

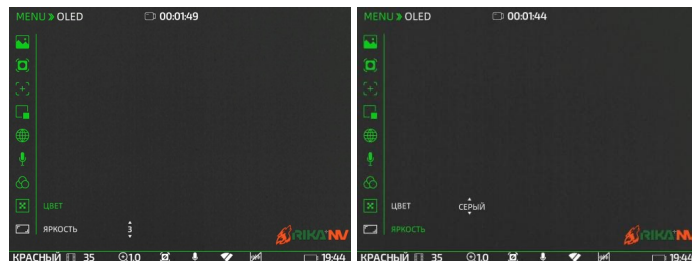
- Если на дисплее устройства появился дефект изображения (слепое пятно), можно убрать его с помощью функции замены битого пикселя.
- С помощью кнопки **МЕНЮ** войдите в подменю **«Битые пиксели»** и выберите одну из опций: **«отмена»**, **«сохранить»** или **«заменить»**.
- Выберите опцию **«заменить»**, а затем длительно нажмите на кнопку **МЕНЮ**, чтобы сохранить текущие операции.



ПРИМЕЧАНИЕ! Следуйте инструкциям в меню прицела.

OLED (ДИСПЛЕЙ)

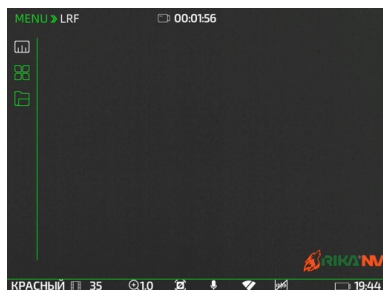
- С помощью кнопки **МЕНЮ** войдите в подменю **OLED**.
- Настройте нужный уровень яркости дисплея (позиции 1–5).
- Настройте цвет дисплея (серый, голубой, фиолетовый или красный).



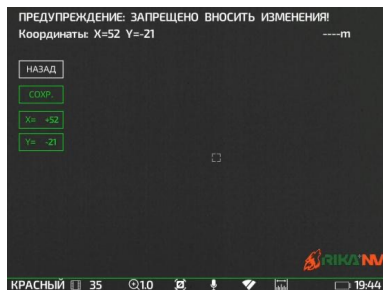
ВЫБРАН СЕРЫЙ ЦВЕТ ДИСПЛЕЯ,
О ЧЁМ ПОДСКАЗЫВАЕТ ИДЕНТИФИКАТОР
В ЛЕВОЙ ЧАСТИ СТРОКИ СОСТОЯНИЯ

LRF (ЛАЗЕРНЫЙ ДАЛЬНОМЕР)

С помощью кнопки **МЕНЮ** войдите в подменю «**LRF**».



Настройка лазерного дальномера (LRF). Мы настоятельно не рекомендуем самостоятельно настраивать лазерный дальномер, так как эта манипуляция без нужной квалификации может привести к некорректной работе прибора или даже полностью лишить вас возможности использования лазерного дальномера.



СИСТЕМА

В разделе «**Система**» можно установить время, дату и язык устройства, выбрать единицу измерения расстояния, а также сбросить настройки до заводских или обновить прошивку.



Нажмите на кнопку **МЕНЮ**, чтобы войти в основное меню, а затем переместите курсор на символ «**Система**» и ещё раз нажмите на кнопку **МЕНЮ**, чтобы войти в этот раздел. В разделе «**СИСТЕМА**» вы увидите следующие пункты:

Корректировка. Включение или выключение автоматической калибровки сенсора, перевод в ручной режим калибровки (выбор между ручной и автоматической калибровкой).



ВЫБОР АВТОМАТИЧЕСКОЙ КАЛИБРОВКИ
(КОРРЕКТИРОВКИ)

Отключение. Автоматическое отключение прибора при его неподвижном состоянии и отсутствии прочих манипуляций: через 30, 60, 90 минут. Вы можете включить или выключить эту функцию, которая предназначена для экономии энергии.



Дата и Время

- С помощью кнопки **МЕНЮ** выберите подраздел **«Дата/Время»**.
- Установите **ГГ (год)**, **ММ (месяц)**, **ДД (день)**, перемещая курсор вверх или вниз. Установите **ЧЧ (часы)** и **ММ (минуты)**.
- Нажмите на кнопку **МЕНЮ**, чтобы сохранить изменения.
- Продолжительно нажмите на кнопку **МЕНЮ**, чтобы сохранить настройки. Время в строке состояния обновится.



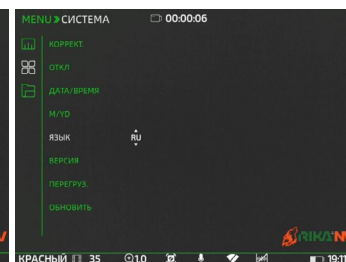
Выбор единицы замера дистанции (ya/m). Вы можете выбрать ярды или метры, в зависимости от ваших предпочтений.

Язык

- С помощью кнопки **МЕНЮ** зайдите в раздел **«СИСТЕМА»** и выберите подраздел **«Язык»**.
- Выберите нужный язык, а затем длительно нажмите на кнопку **МЕНЮ**, чтобы сохранить настройки. После этого язык системы изменится.



ВЫБОР ЕДИНИЦЫ ЗАМЕРА ДИСТАНЦИИ (YA/M)



ЯЗЫК

Версия. В этом подразделе указана модель прибора и актуальная версия его прошивки.



Перезагрузка (Сброс настроек). С помощью кнопки **МЕНЮ** выберите опцию **«Перезагруз»**. Нажмите на кнопку **МЕНЮ**, чтобы сбросить настройки устройства до заводских.

ПРИМЕЧАНИЕ:

После сброса до заводских настроек будут установлены следующие параметры:

- **OLED:** серый
- **Точка доступа:** Выкл
- **Слежение:** Выкл;
- **Оптическое увеличение:** базовое



ПЕРЕЗАГРУЗКА (СБРОС НАСТРОЕК)

ОБНОВЛЕНИЕ ПРОШИВКИ

Обновление прошивки. Это подменю используется для обновления прошивки. Заранее скачайте с сайта **rikasale.ru** в разделе **«Документы»** нужную вам прошивку. Будьте внимательны — скачивайте прошивку согласно маркировке на вашей камере!

- Установите в камеру полностью заряженный аккумулятор типа 18650.
- Подключите прибор к компьютеру при помощи кабеля.
- Скачайте необходимую прошивку и поместите её в папку файлов камеры **RikaNV Нурносе2**.
- Из пункта главного меню **«Система»** выберите раздел **«Обновление»** и запустите обновление. Обновление займёт несколько минут, прибор по итогу обновления перезагрузится.

ФАЙЛЫ

Фото и видео, сделанные во время фотосъемки, можно просматривать и при помощи кабеля или Wi-Fi скидывать на компьютер или телефон.



Фото

- Коротко нажмите на кнопку **МЕНЮ**, чтобы войти в основное меню. Выберите раздел **«Файл»**, а затем подменю **«Фото»**. В нем отображаются снимки, сделанные в процессе фотосъемки.
- Переместите курсор к нужному снимку и нажмите на кнопку **МЕНЮ**, чтобы просмотреть изображения. Нажмите кнопку **«назад»**, чтобы вернуться в предыдущее меню.
- Файлы именуется в формате **xxxx (год), xx (месяц), xx (день), xx (час), xx (минута), xx (секунда)**.
- При просмотре изображения доступны команды: **удалить, удалить все, предыдущий снимок, следующий снимок, воспроизведение, выход в предыдущее меню**.

Видео

- Подобно изображениям, можно просматривать и скачивать видеозаписи, сделанные в ходе фотосъемки (пошаговую инструкцию см. в разделе «Фото»).
- При просмотре видео доступны команды: **удалить, удалить все, предыдущий снимок, следующий снимок, воспроизведение, выход в предыдущее меню**.

ОСМОТР УСТРОЙСТВА

Перед каждым использованием тепловизионной камеры **RikaNV Hypnose2** рекомендуется проводить осмотр устройства, обращая внимание на следующие параметры:

- **Внешний вид** — на корпусе не должно быть трещин и вмятин.
- **Состояние объектива и окуляра** — на поверхности линз не должно быть трещин, жирных пятен и грязи.
- **Заряд аккумулятора.**
- **Кнопки и другие элементы управления** — они должны находиться в рабочем состоянии.

ОБСЛУЖИВАНИЕ

Обслуживание тепловизионной камеры **RikaNV Hypnose2** необходимо проводить не реже одного раза в полгода.

- Протрите внешнюю поверхность металлических и пластиковых деталей от пыли с помощью хлопчатобумажной ткани. При необходимости можно использовать силиконовую смазку.
- Очистите электрические контакты и отсек аккумулятора с использованием нежирного органического растворителя.
- Проверьте состояние оптических элементов. При необходимости удалите грязь и песок с линзы и окуляра (желательно использовать бесконтактный метод).
- Очистку внешней части оптики следует проводить с помощью специально предназначенных для этого чистящих средств.

ИНФОРМАЦИЯ ДЛЯ ПОЛЬЗОВАТЕЛЯ

Модификация и внесение любых несанкционированных изменений в работу устройства может привести к потере права пользователя на эксплуатацию оборудования.

ПРИМЕЧАНИЕ!

- Производитель не несёт ответственности за любые помехи радио- или телевизионного вещания, вызванные несанкционированными модификациями данного оборудования. Такие модификации могут привести к потере права пользователя на эксплуатацию оборудования.
- Это устройство было протестировано для использования в рамках инструкции. Чтобы избежать повышенного радиочастотного воздействия, расстояние между телом пользователя и устройством, включая антенну, должно быть не менее 0,5 см.
- Неоригинальные аксессуары, такие как зажимы для пояса, кобуры и подобные принадлежности, используемые с этим устройством, не должны содержать металлических деталей.
- Аксессуары для тела, не соответствующие этому требованию, могут не соответствовать мерам безопасности по работе с приборами с радиочастотным воздействием. Использовать их запрещено.

ПОСТПРОДАЖНОЕ ОБСЛУЖИВАНИЕ

Уважаемые клиенты,

Благодарим вас за выбор наших устройств. Они соответствуют отраслевым стандартам и требованиям качества бренда, а также условиям послепродажного обслуживания.

Внимательно следуйте инструкциям в руководстве пользователя.

Гарантийное обслуживание не предоставляется в следующих случаях:

- устройство было модифицировано пользователем
- устройство имеет механические или химические повреждения;
- устройство было отремонтировано неуполномоченными лицами;
- устройство было повреждено в результате стихийных бедствий;
- устройство было повреждено в результате попадания внутрь жидкости или других веществ;
- возникли повреждения, вызванные неправильным использованием.

При возникновении вопросов в процессе использования обратитесь к продавцу.